



ΚΑΜΠΙΝΑ ΑΜΜΟΒΟΛΗΣ

**SBC 990**



**ΕΓΧΕΙΡΙΔΙΟ ΧΡΗΣΗΣ**  
(ΜΕΤΑΦΡΑΣΗ ΑΠΟ ΤΟ ΠΡΩΤΟΤΥΠΟ)



Προτού χρησιμοποιήσετε το μηχάνημα, παρακαλούμε διαβάστε προσεκτικά και κατανοήστε το παρόν φυλλάδιο **ΟΔΗΓΙΩΝ ΧΡΗΣΗΣ**. Βεβαιωθείτε ότι έχετε εξοικειωθεί με τη λειτουργία και το χειρισμό του μηχανήματος. Διατηρήστε το μηχάνημα σε καλή κατάσταση ακολουθώντας τις οδηγίες συντήρησης του, εξασφαλίστε την ομαλή λειτουργία του και φυλάξτε το παρόν φυλλάδιο και τα υπόλοιπα έγγραφα που παρέχονται μαζί με το μηχάνημα.

Εκδ. 1116

Εισάγεται από την:  
**UNIMAC A.E.**

Ηφαίστου 55, ΒΙ.ΠΕ Κορωπίου, Τ.Κ 19400, Ελλάδα, Τηλ: 210-3490300, Fax: 210-3490301

[www.unimac.gr](http://www.unimac.gr)

## **ΠΕΡΙΕΧΟΜΕΝΑ**

<b>1. ΕΙΣΑΓΩΓΗ .....</b>	<b>3</b>
1.1 ΣΗΜΑΝΤΙΚΗ ΠΡΟΕΙΔΟΠΟΙΗΣΗ .....	3
1.2 ΣΗΜΑΝΤΙΚΗ ΣΗΜΕΙΩΣΗ .....	3
<b>2. ΥΠΟΔΕΙΞΕΙΣ ΑΣΦΑΛΕΙΑΣ .....</b>	<b>4</b>
2.1 ΓΕΝΙΚΕΣ ΥΠΟΔΕΙΞΕΙΣ ΑΣΦΑΛΕΙΑΣ .....	4
2.2 ΥΠΟΔΕΙΞΕΙΣ ΗΛΕΚΤΡΙΚΟΥ ΕΞΟΠΛΙΣΜΟΥ .....	5
2.3 ΥΠΟΔΕΙΞΕΙΣ ΓΙΑ ΤΟΝ ΠΕΠΙΕΣΜΕΝΟ ΑΕΡΑ .....	6
2.4 ΚΑΜΠΙΝΑ ΑΜΜΟΒΟΛΗΣ .....	6
<b>3. ΣΥΝΑΡΜΟΛΟΓΗΣΗ.....</b>	<b>7</b>
<b>4. ΟΔΗΓΙΕΣ ΛΕΙΤΟΥΡΓΙΑΣ .....</b>	<b>9</b>
<b>5. ΣΥΝΤΗΡΗΣΗ.....</b>	<b>10</b>
<b>6. ΒΑΣΙΚΑ ΧΑΡΑΚΤΗΡΙΣΤΙΚΑ.....</b>	<b>12</b>
<b>7. ΛΙΣΤΑ ΕΞΑΡΤΗΜΑΤΩΝ .....</b>	<b>13</b>
<b>8. ΕΓΓΥΗΣΗ ΚΑΙ ΟΡΟΙ ΕΓΓΥΗΣΗΣ .....</b>	<b>17</b>

# 1. ΕΙΣΑΓΩΓΗ

Σας ευχαριστούμε που αγοράσατε την καμπίνα αμμοβολής SBC 990 της EXPRESS.

**Προτού προχωρήσετε στην πρώτη χρήση, παρακαλώ διαβάστε το παρόν εγχειρίδιο προσεκτικά. Αποτελεί δική σας ευθύνη να διαβάσετε όλες τις οδηγίες που είναι απαραίτητες για την ασφαλή χρήση και λειτουργία και να κατανοήσετε όλους τους κινδύνους που μπορεί να σχετίζονται με τη χρήση μηχανημάτων ισχύος.**

## 1.1 ΣΗΜΑΝΤΙΚΗ ΠΡΟΕΙΔΟΠΟΙΗΣΗ

Θυμηθείτε:

1. Προετοιμασίες εκκίνησης:
  - Η εσωτερική διάμετρος της σωλήνας αέρα θα πρέπει να είναι μεγαλύτερη από 8mm. Όλες οι σωλήνες θα πρέπει να είναι βαθμονομημένες τουλάχιστον στα 125 psi και θα πρέπει να εγκατασταθεί μια βαλβίδα απομόνωσης έτσι ώστε να είναι εφικτή η διακοπή παροχής αέρα και η αποσύνδεση της από το μηχάνημα αμμοβολής για συντήρηση.
  - Ο αέρας παροχής πρέπει να είναι στεγνός και δίχως λάδια ή άλλους ρύπους (π.χ. χρησιμοποιήστε ξηραντήρα αέρα, φίλτρο, ή διαχωριστή υγρασίας εάν χρειάζεται).
  - Το μηχάνημα πρέπει να είναι γειωμένο προς αποφυγή ηλεκτροπληξίας.
  - Τα ηλεκτρικά καλώδια επέκτασης πρέπει να είναι τριών αγωγών γειωμένα (η διατομή του καλωδίου δεν μπορεί να είναι μικρότερη από 3x1,5mm<sup>2</sup>).
2. Ευθύνες χειριστή πριν από τη χρήση:
  - Επιθεωρείστε τους συνδέσμους και τις σωλήνες για ενδεχόμενη ζημιά και φθορά.
  - Ελέγξτε τη στεγανοποίηση όλων των θυρών. Να λειτουργείτε πάντα τη καμπίνα αμμοβολής με όλες τις θύρες κλειστές και ασφαλισμένες και το σύστημα συλλογής σκόνης σε λειτουργία.
  - Καθαρίστε τη σκόνη από τον συλλέκτη σκόνης και καθαρίστε το φίλτρο εάν χρειάζεται.
3. Προσοχή:
  - Προσέξτε για πυριτιάση (δημιουργείται από τη σκόνη όταν χρησιμοποιείτε πυριτική άμμο ως υλικό αμμοβολής) ή κίνδυνο τοξικής σκόνης. Μην χρησιμοποιείτε υλικά αμμοβολής που περιέχουν ελεύθερο πυρίτιο.
  - Εκτός και εάν αναφέρεται αλλιώς, η πίεση λειτουργίας του μηχανήματος αμμοβολής και των αντίστοιχων εξαρτημάτων δεν πρέπει να υπερβαίνει τα 125 psi.
  - Να διατηρείτε το ακροφύσιο υπό έλεγχο και σημαδεμένο στο προς επεξεργασία αντικείμενο.
4. Συντήρηση
  - Διατηρείτε το μηχάνημα σας σε καλή κατάσταση. Να χρησιμοποιείτε μόνο αυθεντικά ανταλλακτικά εξαρτήματα του κατασκευαστή.
  - Μην τροποποιείτε το μηχάνημα αυτό χωρίς προηγούμενη έγγραφη άδεια του κατασκευαστή.

## 1.2 ΣΗΜΑΝΤΙΚΗ ΣΗΜΕΙΩΣΗ

Το προϊόν αυτό καθώς και οι πληροφορίες που περιέχονται στο παρόν εγχειρίδιο, προορίζονται για έμπειρους χρήστες που γνωρίζουν πώς να χρησιμοποιήσουν εξοπλισμό αμμοβολής, λείανσης και άλλα βοηθητικά εξαρτήματα.

Τα προϊόντα που περιγράφονται στο εγχειρίδιο αυτό μπορούν να συνδυαστούν όπως καθορίζεται αποκλειστικά από τον χρήστη, με μια πληθώρα τρόπων και σκοπών. Πάραυτα δεν υπάρχουν αναπαραστάσεις σχετικά με την προοριζόμενη χρήση, τα πρότυπα απόδοσης, την μηχανική καταλληλότητα, τις ασφαλείς

πρακτικές ή τη συμμόρφωση με κυβερνητικούς κανονισμούς και νόμους που ισχύουν για τα προϊόντα αυτά, τα προϊόντα τρίτων, ή έναν συνδυασμό διαφόρων προϊόντων τρίτων, και έναν συνδυασμό διαφόρων προϊόντων που επιλέγονται από τον χρήστη ή άλλους. Αποτελεί ευθύνη των χρηστών των προϊόντων, να εξασκούν προσοχή και να είναι εξοικειωμένοι με όλους τους ισχύοντες νόμους, κυβερνητικούς κανονισμούς και απαιτήσεις λειτουργίας.

Επίσης δεν υπάρχουν αναπαραστάσεις αναφορικά με την ωφέλιμη ζωή, τους κύκλους συντήρησης, την αποτελεσματικότητα ή απόδοση των αναφερόμενων προϊόντων οποιουδήποτε συνδυασμού προϊόντων.

Το υλικό αυτό δεν πρέπει να χρησιμοποιηθεί για εκτιμήσεις. Οι ρυθμοί παραγωγής, η εργατική απόδοση ή οι επεξεργασμένες επιφάνειες αποτελούν αποκλειστική ευθύνη του χρήστη βάσει της εξειδίκευσης, εμπειρίας και γνώσης βιομηχανικών μεταβλητών του χρήστη.

Αποτελεί ευθύνη του χρήστη να διασφαλίσει ότι έχει παρασχεθεί κατάλληλη και επαρκής εκπαίδευση των χειριστών και ότι τηρούνται όλες οι περιβαλλοντολογικές και ασφαλείας υποδείξεις.



Προτού χρησιμοποιήσετε το προϊόν αυτό, διαβάστε όλες τις οδηγίες, βιβλιογραφία, ετικέτες, προδιαγραφές και υποδείξεις που συνοδεύουν τη μονάδα. Εάν η λειτουργία της μονάδας είναι ασαφής μετά την ανάγνωση του παρόντος εγχειριδίου, επικοινωνήστε με τον ανώτερο σας για οδηγίες. Αποτελεί ευθύνη του εργοδότη να διαβάσει τις ακόλουθες οδηγίες για τους χρήστες του εξοπλισμού αυτού, που δεν μπορούν να διαβάσουν.

Θα πρέπει να πραγματοποιείται περιοδική επιθεώρηση του χώρου εργασίας από εποπτεύων προσωπικό για να διασφαλιστεί η σωστή χρήση και συντήρηση του μηχανήματος. Ένα αντίγραφο του παρόντος εγχειριδίου θα πρέπει να φυλάσσεται με το μηχάνημα και να είναι ανά πάσα στιγμή εύκολα προσβάσιμο προς τον χειριστή.

## 2. ΥΠΟΔΕΙΞΕΙΣ ΑΣΦΑΛΕΙΑΣ

**ΠΡΟΣΟΧΗ:** Το μηχάνημα αυτό μπορεί να χρησιμοποιηθεί από εξειδικευμένο άτομο, ηλικίας 18 χρονών ή μεγαλύτερο, το οποίο είναι εκπαιδευμένο στις εργασιακές και περιβαλλοντολογικές διαδικασίες ασφαλείας.

**Σύμβολα που χρησιμοποιούνται στο εγχειρίδιο αυτό**

	<b>Προειδοποίηση!</b> Το σύμβολο αυτό σας ενημερώνει για τον κίνδυνο προσωπικού τραυματισμού ή πρόκλησης ζημιάς στο μηχάνημα ή στα υλικά.
	<b>Προσοχή! Χρησιμοποιείτε ηλεκτροκίνητο μηχάνημα!</b> Το σύμβολο αυτό σας ενημερώνει για τον κίνδυνο προσωπικού τραυματισμού λόγω ηλεκτροπληξίας.

### 2.1 ΓΕΝΙΚΕΣ ΥΠΟΔΕΙΞΕΙΣ ΑΣΦΑΛΕΙΑΣ

- Φροντίστε να γνωρίζετε πώς να ελέγχετε το μηχάνημα σας και να είστε εξοικειωμένοι με τη λειτουργική του διαδικασία. Να γνωρίζετε τους ενδεχόμενους κινδύνους σε περίπτωση εσφαλμένης χρήσης.
- Εάν κάποιος άλλο άτομο χειρίζεται το μηχάνημα, βεβαιωθείτε ότι γνωρίζει πώς να λειτουργήσει το μηχάνημα με ασφάλεια και ότι είναι εξοικειωμένος με τους ενδεχόμενους κινδύνους σε περίπτωση εσφαλμένης χρήσης.
- Δώστε ιδιαίτερη προσοχή στις σημειώσεις και ετικέτες ασφαλείας που βρίσκονται πάνω στο μηχάνημα. Μην τα αφαιρείτε και μην τα χαλάτε. Εάν οι προειδοποιητικές ετικέτες χαλάσουν, απευθυνθείτε σε εξουσιοδοτημένο αντιπρόσωπο για την αντικατάστασή τους,
- Οι βρώμικοι και ακατάστατοι χώροι μπορούν να οδηγήσουν στην πρόκληση ατυχημάτων.
- Ποτέ να μην εργάζεστε με κακώς φωτισμένα, στενά και με πολύ κόσμο δωμάτια.

- Πάντα να διατηρείτε σωστό πάτημα και την ισορροπία σας.
- Διατηρείτε το μηχάνημα σας καθαρό και σε καλή λειτουργική κατάσταση.
- Οι λαβές πρέπει να διατηρούνται καθαρές και στεγνές.
- Βεβαιωθείτε ότι το εργαστήριο σας δεν είναι προσβάσιμο σε παιδιά, μη εξουσιοδοτημένα άτομα ή ζώα.
- Να χρησιμοποιείτε το μηχάνημα μόνο για τον σκοπό για τον οποίο έχει σχεδιαστεί.
- Να φοράτε προσωπικό εξοπλισμό ασφαλείας όπως γυαλιά ασφαλείας, ωτασπίδες, αναπνευστήρα, υποδήματα ασφαλείας κλπ.
- Μην τεντώνεστε και να χρησιμοποιείτε και τα δύο χέρια.
- Ποτέ μην εργάζεστε ενώ βρίσκεστε υπό την επήρεια αλκοόλ ή άλλων φαρμάκων.
- Μην χρησιμοποιείτε το μηχάνημα εάν νιώθετε ζαλάδα ή αδυναμία.
- Απαγορεύονται αυστηρά οι οποιοσδήποτε τροποποιήσεις ή βελτιώσεις στο μηχάνημα.
- ΜΗΝ χρησιμοποιήσετε το μηχάνημα εάν ανακαλύψετε λυγισμένο εξάρτημα, ράγισμα ή άλλου είδους ζημιά.
- Ποτέ μην πραγματοποιείτε εργασία συντήρησης ενώ λειτουργεί το μηχάνημα.
- Εάν παρατηρήσετε οτιδήποτε ασυνήθιστο ή ακούσετε οποιονδήποτε περίεργο θόρυβο, απενεργοποιήστε το μηχάνημα αμέσως.
- Πριν τη χρήση, βεβαιωθείτε ότι όλοι οι κοχλίες είναι με ασφάλεια σφιγμένοι.
- Να πραγματοποιείτε συντήρηση τακτικά. Πριν από κάθε χρήση να σιγουρεύεστε ότι το μηχάνημα βρίσκεται σε καλή λειτουργική κατάσταση και χωρίς ζημιά.
- Να χρησιμοποιείτε μόνο αυθεντικά ανταλλακτικά εξαρτήματα του κατασκευαστή.
- Η χρήση παρελκομένων και εξαρτημάτων μη εγκεκριμένων από τον κατασκευαστή μπορεί να επιφέρει τραυματισμό του προσωπικού.
- Να χρησιμοποιείτε το κατάλληλο μηχάνημα για την εργασία που θέλετε να εκτελέσετε. Μην υπερφορτώνετε τα παρελκόμενα, τα εξαρτήματα ή τα μηχανήματα. Για μεγαλύτερο φόρτο εργασίας να χρησιμοποιείτε περισσότερο ισχυρά μηχανήματα.
- Μην εκθέτετε σε υψηλές θερμοκρασίες ή άμεσο ηλιακό φως.
- Το μηχάνημα αυτό δεν είναι σχεδιασμένο για χρήση σε υγρά περιβάλλοντα ή κάτω από το νερό.
- Εάν δεν χρησιμοποιείτε το μηχάνημα σας, αποθηκεύστε το σε στεγνό και ασφαλές μέρος, μακριά από παιδιά.
- Πριν χρησιμοποιήσετε, βεβαιωθείτε ότι όλες οι διατάξεις ασφαλείας του μηχανήματος βρίσκονται σε καλή λειτουργική κατάσταση.
- Βεβαιωθείτε ότι όλα τα κινούμενα μέρη είναι σε καλή λειτουργική κατάσταση.
- Προτού χρησιμοποιήσετε, βεβαιωθείτε ότι κανένα μέρος του μηχανήματος δεν έχει σπάσει ή φράξει. Σιγουρευτείτε ότι όλα τα μέρη είναι εγκατεστημένα και συναρμολογημένα βάσει σχεδιασμού τους. Προσέξτε όλες τις άλλες συνθήκες που μπορεί να έχουν αρνητική επίδραση στην λειτουργία του μηχανήματος σας.
- Όλα τα εξαρτήματα και οι διατάξεις ασφαλείας που έχουν υποστεί ζημιά πρέπει να επισκευάζονται ή να αντικαθίστανται.

## **2.2 ΥΠΟΔΕΙΞΕΙΣ ΗΛΕΚΤΡΙΚΟΥ ΕΞΟΠΛΙΣΜΟΥ**

- Τηρείτε όλους τους βασικούς κανόνες ασφαλείας όταν χρησιμοποιείτε ηλεκτρικό εξοπλισμό για να αποφύγετε το ενδεχόμενο πυρκαγιάς, τραυματισμών από ηλεκτροπληξία και άλλους κινδύνους. Πριν

χρησιμοποιήσετε τη συσκευή αυτή, διαβάστε ολόκληρο το εγχειρίδιο και τηρήστε όλες τις οδηγίες ασφαλείας.

- Φροντίστε το καλώδιο ρεύματος να συνδεθεί στη σωστή πρίζα παροχής ρεύματος. Η τάση της πρίζας πρέπει να είναι η ίδια με την αναγραφόμενη στην ταμπέλα προδιαγραφών του μηχανήματος για να αποφευχθεί τυχόν πρόκληση ζημιάς στο μοτέρ. Εάν η τάση είναι πολύ χαμηλή δεν θα μπορεί να παρέχει στο μηχάνημα σας την απαιτούμενη ενέργεια.
- Προτού συνδέσετε το μηχάνημα στην πρίζα βεβαιωθείτε ότι ο κεντρικός διακόπτης είναι στη θέση ΚΛΕΙΣΤΟΣ (OFF). Όταν τελειώσετε με την εργασία σας, αποσυνδέστε το μηχάνημα από την παροχή ρεύματος και κλείστε τον κεντρικό διακόπτη.
- Ποτέ μην μεταφέρετε ηλεκτρικές συσκευές από το καλώδιο τους. Ποτέ μην αποσυνδέετε το μηχάνημα από την πρίζα τραβώντας το καλώδιο.
- Προστατέψτε το καλώδιο ρεύματος από υψηλές θερμοκρασίες, λάδια, διαλυτικά μπιγιάς, και βεβαιωθείτε ότι το καλώδιο δεν κρέμεται από αιχμηρές άκρες.
- Επιθεωρείτε το καλώδιο ρεύματος τακτικά. Εάν έχει υποστεί ζημιά φροντίστε για την αντικατάσταση του από εξειδικευμένο τεχνικό. Επιθεωρείτε τα καλώδια επέκτασης τακτικά. Εάν έχουν υποστεί ζημιά, αντικαταστήστε τα.
- Εάν απαιτείται η χρήση καλωδίου επέκτασης, να χρησιμοποιείτε καλώδιο με την κατάλληλη βαθμονόμηση ισχύος.
- Προτού προβείτε σε εργασίες συντήρησης, επισκευής ή ρύθμισης, κλείστε το γενικό διακόπτη και αποσυνδέστε το καλώδιο ρεύματος από την πρίζα.
- Φροντίστε να μην είναι εφικτή η ακούσια ενεργοποίηση του μηχανήματος σας. Μην έχετε τα δάχτυλα σας κοντά στον κεντρικό διακόπτη, εκτός και εάν είναι απολύτως απαραίτητο.
- Μην χρησιμοποιείτε σε περιβάλλοντα όπου είναι αποθηκευμένα ή χρησιμοποιούνται εκρηκτικά (φανοποιεία, αποθήκες με εύφλεκτα υλικά κλπ.).
- Μην χρησιμοποιείτε σε υγρά ή βρεγμένα περιβάλλοντα.

## **2.3 ΥΠΟΔΕΙΞΕΙΣ ΓΙΑ ΤΟΝ ΠΕΠΙΕΣΜΕΝΟ ΑΕΡΑ**

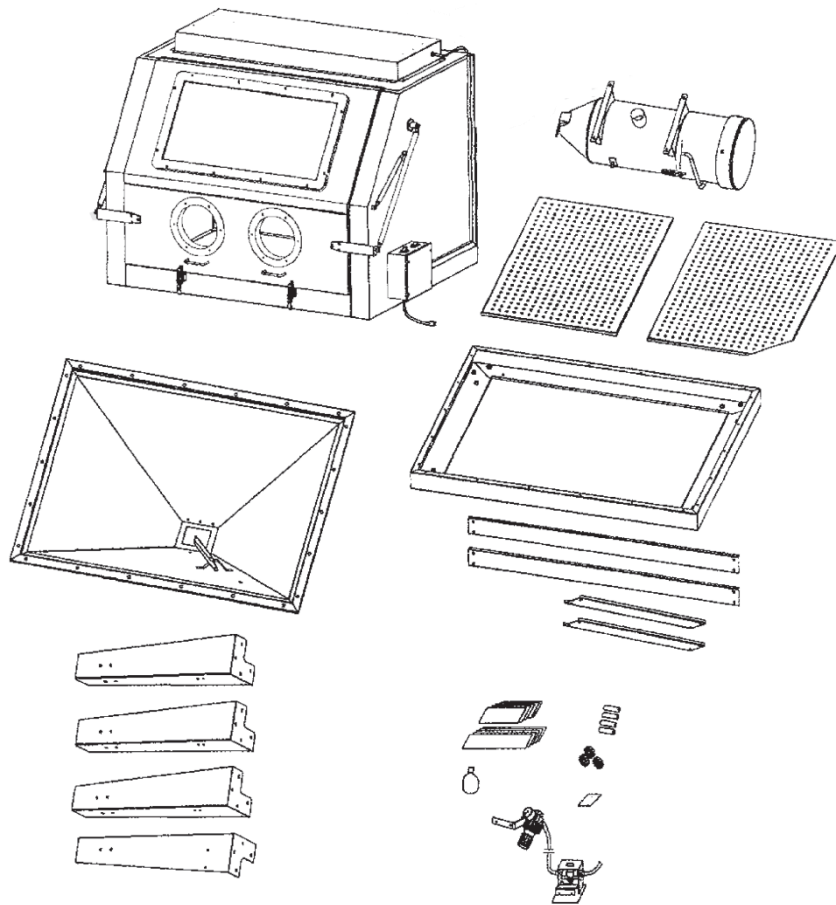
- Ο παρεχόμενος αέρας πρέπει να είναι πεπιεσμένος σύμφωνα με τις απαιτούμενες προδιαγραφές και η παροχή ροής αέρα πρέπει να είναι επαρκής. Υψηλότερη πίεση παροχής μειώνει το χρόνο ζωής του μηχανήματος και αυξάνει την πιθανότητα τραυματισμών.
- Ο σύνδεσμος που συνδέει το μηχάνημα με τη συσκευή παροχής πρέπει να διαθέτει τις προδιαγεγραμμένες διαστάσεις.
- Να είστε ιδιαίτερα προσεκτικοί όταν εργάζεστε κοντά σε νερό. Το νερό μπορεί να προκαλέσει σοβαρή ζημιά στο μηχάνημα σας. Μην ξεχάσετε να αποστραγγίσετε το συμπυκνωμένο νερό από το δοχείο πίεσης. Επίσης αποστραγγίστε πλήρως τη σωλήνα παροχής αέρα.
- Φροντίστε να αποτρέψετε την είσοδο βρωμιάς εντός του εσωτερικού του μηχανήματος. Διατηρείτε τα ανοίγματα εισόδου και εξόδου καθαρά.

## **2.4 ΚΑΜΠΙΝΑ ΑΜΜΟΒΟΛΗΣ**

- Η καμπίνα αμμοβολής είναι ένα αρκετά βαρύ αντικείμενο το οποίο πρέπει να εγκατασταθεί σωστά για να μην γλιστρήσει κατά λάθος ή να μην μετακινηθεί κατά τη λειτουργία της. Υπάρχει κίνδυνος τραυματισμού των ποδιών ή των χεριών σας (εάν τα χέρια σας βρίσκονται εντός της καμπίνας σε περίπτωση πτώσης).

- Βεβαιωθείτε ότι η σκόνη απομακρύνεται επαρκώς. Επιθεωρείτε τους αεραγωγούς για διαρροή. Εάν συσσωρευτεί σκόνη, μπορεί να προκληθεί φωτιά ή έκρηξη.
- Συνίσταται να μην πραγματοποιείτε αμμοβολή σε εύφλεκτα αντικείμενα καθώς υπάρχει κίνδυνος έκρηξης κατά τη διαδικασία.
- Βάσει των τοπικών κανονισμών ασφαλείας και των τοπικών περιβαλλοντολογικών συνθηκών, να χρησιμοποιείτε προσωπικό προστατευτικό εξοπλισμό όπως γυαλιά και ωτασπίδες. Αφότου ανοίξετε τη θύρα της καμπίνας αμμοβολής, να χρησιμοποιήσετε αναπνευστήρα για να προστατευτείτε από την εισπνοή μικρών σωματιδίων. Συνίσταται η χρήση λουσίων χεριών. Μην φοράτε κοσμήματα, ρολόι χειρός ή δαχτυλίδια κατά τη λειτουργία του μηχανήματος.
- Ποτέ να μην πραγματοποιείτε αμμοβολή με τη θύρα της καμπίνας ανοιχτή.

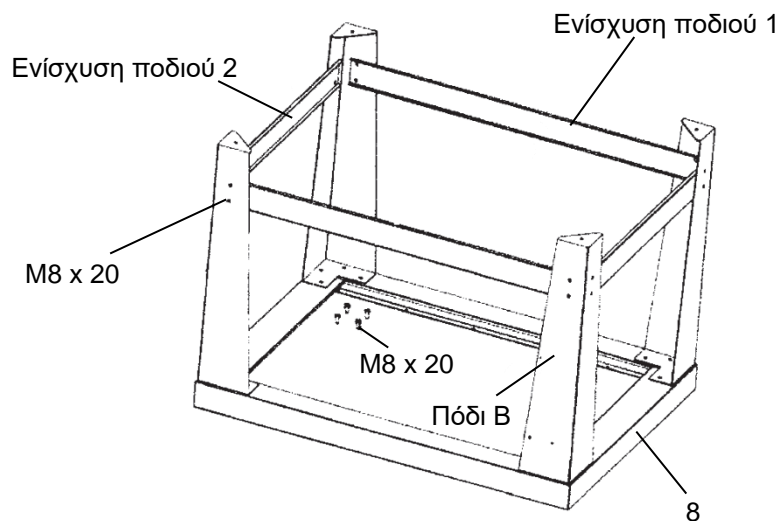
### 3. ΣΥΝΑΡΜΟΛΟΓΗΣΗ



Εικόνα 1

#### Βήμα 1

1. Τοποθετήστε όρθιο το βραχίονα (8), περάστε εξαγωγικό κοχλία M8 x 20 (με αντίστοιχες ροδέλες και γκρόβερ) στο πόδι A (3 τεμ), στο πόδι B (10) (1 τεμ), και ύστερα εγκαταστήστε πάνω στο βραχίονα όπως απεικονίζεται στην εικόνα 2. Παρακαλώ προσέξτε τη θέση και τη κατεύθυνση εγκατάστασης του ποδιού B (10).
2. Χρησιμοποιήστε εξαγωγικό κοχλία M8 x 20 με αντίστοιχες ροδέλες και γκρόβερ για να εγκαταστήσετε την ενίσχυση ποδιού 1, 2 και ύστερα εγκαταστήστε πάνω στον βραχίονα όπως απεικονίζεται στην εικόνα 2.

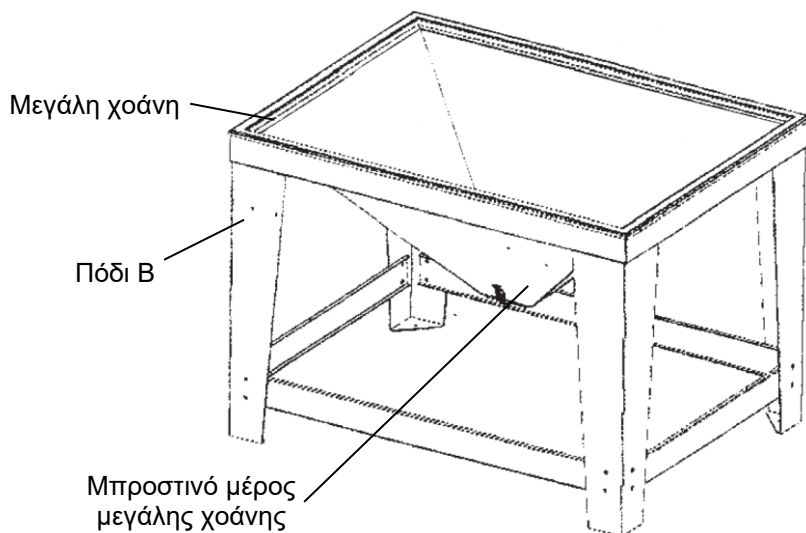


Εικόνα 2

### Βήμα 2

Τοποθετήστε τα συναρμολογημένα μέρη του βήματος 1, όπως απεικονίζεται στην εικόνα 3 και εισάγετε την μεγάλη χοάνη στο μέσο.

**Προσοχή:** Το μπροστινό μέρος της μεγάλης χοάνης πρέπει να τοποθετηθεί έτσι ώστε να κοιτάζει το πόδι Β.

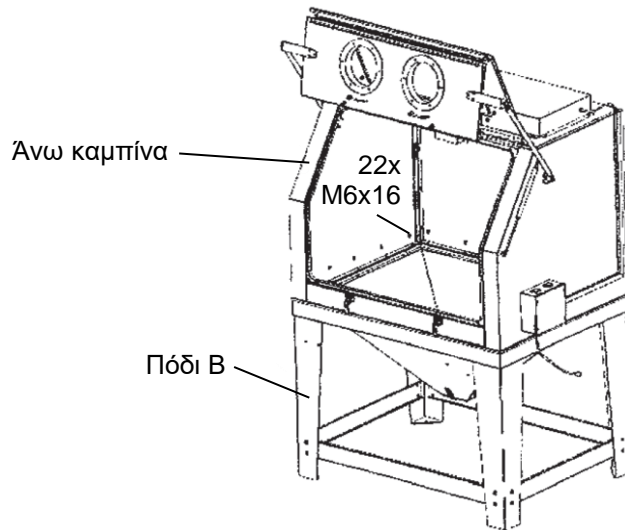


Εικόνα 3

### Βήμα 3

1. Τοποθετήστε την άνω καμπίνα πάνω στη συναρμογή του βήματος 2 όπως απεικονίζεται στην εικόνα 4. Προσέξτε ώστε το μπροστινό μέρος της καμπίνας να κοιτάζει προς το πόδι Β.
2. Ανοίξτε την αναδιπλούμενη θύρα και συνδέστε την άνω καμπίνα με τη συναρμογή μεγάλης χοάνης – βραχίονα χρησιμοποιώντας 22 βίδες στρογγυλής κεφαλής M6 x 16 και αντίστοιχες ροδέλες.

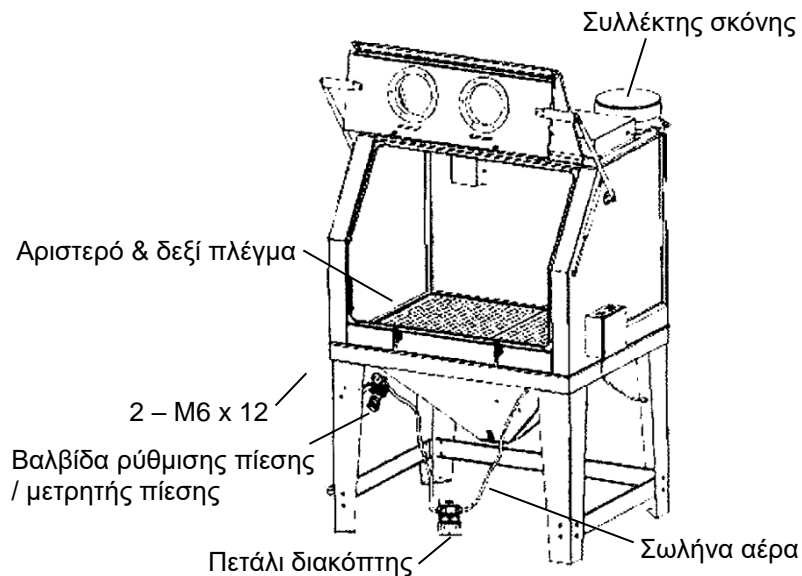




Εικόνα 4

#### Βήμα 4

1. Εγκαταστήστε το συλλέκτη σκόνης στο πίσω πλαίσιο της άνω καμπίνας χρησιμοποιώντας 4 βίδες χωνευτής κεφαλής και περικόχλια με πατούρα M6. Συνδέστε το ηλεκτρικό καλώδιο του εγκατεστημένου συλλέκτη σκόνης στην υποδοχή του πίνακα διακοπών μέσω της σχισμής της δεξιάς πλάκας της άνω καμπίνας.
2. Εγκαταστήστε τη βαλβίδα ρύθμισης πίεσης κλπ, στο πόδι Β και συνδέστε την πορτοκαλί σωλήνα αέρα του πεταλιού ποδιού στην πλευρική οπή δεξιά της μεγάλης χοάνης. Ύστερα συνδέστε τη στο πιστόλι αμμοβολής.
3. Τοποθετήστε το αριστερό / δεξί πλέγμα στην άνω καμπίνα.
4. Σηκώστε το μηχάνημα από τα δεξιά με ανυψωτικό μηχάνημα και αφαιρέστε την ενίσχυση του μπροστινού ποδιού.



Εικόνα 5

## 4. ΟΔΗΓΙΕΣ ΛΕΙΤΟΥΡΓΙΑΣ

### 1. Προετοιμασία εξαρτημάτων για αμμοβολή.

Όλα τα προς επεξεργασία εξαρτήματα, πρέπει να είναι καθαρά, στεγνά, χωρίς λάδια, γράσο και υγρασία. Βεβαιωθείτε ότι τα εξαρτήματα είναι στεγνά προτού τα εισάγετε στην καμπίνα για καθαρισμό.

## 2. Πίεση αέρα.

Η πίεση λειτουργίας είναι από 50 έως 80 psi. (3,5 – 5,5 Bar). Μπορείτε να χρησιμοποιήσετε υψηλότερη πίεση (μέχρι 125 psi / 8,5 Bar) αλλά κάτι τέτοιο διασπάει κάποιους τύπους υλικού αμμοβολής (π.χ. γυάλινα σφαιρίδια). Ρυθμίστε την πίεση αέρα στα 80 psi. Τα περισσότερα προς αμμοβολισμό εξαρτήματα μπορούν να αμμοβολιστούν με την πίεση αυτή. Για λεπτού πάχους χάλυβα, αλουμίνιο και άλλα πιο ευαίσθητα εξαρτήματα, ξεκινήστε με χαμηλή πίεση και σταδιακά αυξήστε την πίεση μέχρι να επιτύχετε το επιθυμητό φινίρισμα επιφάνειας.



**ΠΡΟΕΙΔΟΠΟΙΗΣΗ: ΜΗΝ ΣΥΝΔΕΕΤΕ ΜΕ ΦΙΑΛΗ ΑΕΡΙΟΥ ΥΨΗΛΗΣ ΠΙΕΣΗΣ, ΓΙΑΤΙ ΜΠΟΡΕΙ ΝΑ ΣΠΑΣΕΙ ΚΑΙ ΝΑ ΕΚΡΑΓΕΙ.**

## 3. Γωνία και απόσταση πιστολιού

Σημαδέψτε το πιστόλι αμμοβολής προς την επιθυμητή επιφάνεια με γωνία 45 - 60°, με τα εξοστρακισμένα σωματίδια να κατευθύνονται προς το πίσω τοίχωμα. Μην κρατάτε το πιστόλι σε γωνία 90° γιατί το υλικό αμμοβολής αναπηδά απευθείας πίσω, καθυστερώντας τη διαδικασία αμμοβολής. Η χρήση της γωνίας αυτής προκαλεί υπερβολική φθορά του πιστολιού και του παραθύρου επίβλεψης. Κρατάτε το πιστόλι σε απόσταση περίπου 15 cm από το προς αμμοβολή αντικείμενο.



**ΠΡΟΕΙΔΟΠΟΙΗΣΗ: ΤΟ ΠΙΣΤΟΛΙ ΠΡΕΠΕΙ ΝΑ ΣΗΜΑΔΕΥΕΙ ΠΑΝΤΑ ΜΑΚΡΙΑ ΑΠΟ ΤΟΝ ΧΕΙΡΙΣΤΗ ΚΑΙ ΠΡΟΣ ΤΟ ΑΝΤΙΚΕΙΜΕΝΟ ΕΠΕΞΕΡΓΑΣΙΑΣ. ΠΟΤΕ ΜΗΝ ΑΜΜΟΒΟΛΕΙΤΕ ΜΕ ΟΠΟΙΑΔΗΠΟΤΕ ΘΥΡΑ ΚΑΜΠΙΝΑΣ ΑΝΟΙΧΤΗ. ΚΑΤΑ ΤΗΝ ΤΟΠΟΘΕΤΗΣΗ Ή ΑΦΑΙΡΕΣΗ ΤΟΥ ΠΡΟΣ ΕΠΕΞΕΡΓΑΣΙΑ ΑΝΤΙΚΕΙΜΕΝΟΥ, ΚΑΝΕΙΣ ΔΕΝ ΠΡΕΠΕΙ ΝΑ ΒΡΙΣΚΕΤΑΙ ΣΤΟ ΣΤΑΘΜΟ ΧΕΙΡΙΣΤΗ, ΣΤΟ ΜΠΡΟΣΤΙΝΟ ΜΕΡΟΣ ΤΗΣ ΚΑΜΠΙΝΑΣ ΑΜΜΟΒΟΛΗΣ.**

Η καμπίνα είναι διαθέσιμη με θύρες ασφαλείας ώστε να μην μπορεί να χρησιμοποιηθεί το πιστόλι εάν δεν έχουν κλείσει οι θύρες.

## 4. Υλικά Αμμοβολής

Το υλικό αμμοβολής πρέπει να είναι καλής ποιότητας και στεγνό. Η υγρασία θα προκαλέσει την παύση ροής του υλικού και το φράξιμο της δοσομετρικής αντλίας και της χοάνης. **ΠΟΤΕ ΜΗΝ ΧΡΗΣΙΜΟΠΟΙΕΙΤΕ ΦΥΣΙΚΗ ΑΜΜΟ.** Υπάρχουν πολλοί τύποι και μεγέθη υλικού αμμοβολής για διαφορετικές τελικές επιφάνειες. Εάν έχετε πρόβλημα να επιλέξετε ένα υλικό αμμοβολής για μια συγκεκριμένη εργασία, απευθυνθείτε στον τοπικό σας αντιπρόσωπο για συστάσεις.

## 5. Μέγεθος ακροφυσίου.

Εάν χρησιμοποιείτε μεγαλύτερο ακροφύσιο, η παραγωγή μπορεί να αυξηθεί σημαντικά. Τα ακροφύσια μεγαλύτερου μεγέθους παράγουν μεγαλύτερο μοτίβο καθαρισμού. Αυτό όμως προϋποθέτει μεγαλύτερη παροχή αέρα (ο συμπιεστής σας πρέπει να μπορεί να την παράσχει).

# 5. ΣΥΝΤΗΡΗΣΗ

### 1. Πιστόλι αμμοβολής.

Μετά από 10 – 12 ώρες χρόνου αμμοβολής, θα πρέπει να ελέγξετε το ακροφύσιο. Εάν παρουσιάζεται ανομοιόμορφη φθορά, θα πρέπει να το περιστρέψετε κατά 1/4 περιστροφής μετά από κάθε 10 ώρες χρήσης.

### 2. Καθίζηση υλικού αμμοβολής.

Η καθίζηση υλικού προκαλείται από την υγρασία του αέρα παροχής ή από λαδωμένα και γρασαρισμένα εξαρτήματα. Εάν δεν διορθωθεί η κατάσταση αυτή, δεν θα υπάρχει ομοιόμορφη ροή του υλικού αμμοβολής και θα φράξει τόσο η δοσομετρική βαλβίδα όσο και το πιστόλι. Ελέγξτε την παροχή αέρα. Εάν υπάρχει νερό,

εγκαταστήστε μια καλή παγίδα υγρασίας. Εάν πρόκειται να αμμοβολήσετε ελαιώδη ή γρασαρισμένα εξαρτήματα, πρέπει πρώτα να στεγνώσετε τα εξαρτήματα πλήρως.

### **3. Αντίστροφη πίεση.**

Εάν με τον καιρό σταματήσει η ροή υλικού αμμοβολής, τοποθετήστε τον αντίχειρα πάνω από το ακροφύσιο (κρατήστε σταθερά) και πατήστε το πετάλι ποδιού για λίγα δευτερόλεπτα. Η ενέργεια αυτή θα προκαλέσει την αντίστροφη αμμοβόληση του συστήματος μέσα από το πιστόλι και τη σωλήνα υλικού βοηθώντας έτσι στην απόφραξη ενδεχόμενων εμφράξεων.

### **4. Πτώση πίεσης πιστολιού αέρα.**

Ρυθμίστε την πίεση αέρα στα 80 psi (5,5 Bar) στον μετρητή αέρα στον ρυθμιστή. Πατήστε το πετάλι ποδιού ενώ κρατάτε το πιστόλι και δείτε εάν η μέτρηση πίεσης πέφτει σημαντικά. Εάν η πίεση πέσει, αυτό σημαίνει ότι υπάρχει ένας περιορισμός στη γραμμή παροχής. Αυτός μπορεί να είναι μια πολύ μικρή σωλήνα, ένας μειωτήρας ή ταχυσύνδεσμος, ένα φραγμένο φίλτρο ή οτιδήποτε άλλο δεν επιτρέπει την διέλευση επαρκούς ποσότητας αέρα. Επιπλέον εάν η καμπίνα είναι πολύ μακριά από τον συμπιεστή αέρα, θα υπάρξει πτώση πίεσης. Η γραμμή παροχής αέρα θα πρέπει να έχει διάμετρο 1/2" ή μεγαλύτερη.

### **5. Κακή ορατότητα – υπερβολική σκόνη.**

- Η είσοδος αέρα αριστερά μπροστά πάνω από τον ρυθμιστή, θα πρέπει να είναι ελεύθερη για να επιτρέπει την είσοδο αέρα μέσα στην καμπίνα.
- Το δοχείο σκόνης είναι γεμάτο και πρέπει να αδειάσει και να καθαριστεί (καταπακτή στο κάτω μέρος του συλλέκτη σκόνης) ή αφαιρέστε το μαύρο κάλυμμα στον αναρροφητήρα.
- Η κασέτα σκόνης είναι μολυσμένη (καθαρίστε ή αντικαταστήστε το φίλτρο του συλλέκτη σκόνης, εξάρτημα 19).
- Διάσπαση υλικού αμμοβολής. Με τον καιρό το υλικό αμμοβολής γίνεται τόσο μικρό που είναι στην ουσία σκόνη. Αντικαταστήστε το υλικό αμμοβολής και καθαρίστε το συλλέκτη σκόνης.

### **6. Κακή ορατότητα – παράθυρο επίβλεψης.**

Το παράθυρο επίβλεψης είναι εξοπλισμένο με μια διάφανη προστατευτική μεμβράνη. Όταν αυτή φθαρεί, μπορεί εύκολα να αντικατασταθεί για να επεκταθεί ο χρόνος ζωής του παραθύρου. Το παράθυρο μπορεί επίσης να αντικατασταθεί εύκολα.

### **7. Κακή ροή υλικού αμμοβολής.**

- Ελέγξτε για υγρασία όπως αναγράφεται ανωτέρω. Εγκαταστήστε παγίδα υγρασίας εάν χρειάζεται. Αντικαταστήστε το νωπό υλικό αμμοβολής και καθαρίστε τις σωλήνες και τον αναρροφητήρα.
- Οι τρύπες στις σωλήνες υλικού αμμοβολής θα προκαλέσουν κακή παράδοση υλικού αμμοβολής. Αντικαταστήστε τη σωλήνα.
- Απορρίμματα στο υλικό αμμοβολής. Αντικαταστήστε ή φιλτράρετε το υλικό αμμοβολής.

### **Διατήρηση Αποτελεσματικότητας Αναρρόφησης με Απλά Βήματα**

Το πιο συνηθισμένο πρόβλημα που αντιμετωπίζουν οι ιδιοκτήτες με τις καμπίνες αμμοβολής τους είναι η μείωση του ρυθμού παραγωγής. Μια σωστά συντηρημένη καμπίνα πρέπει να παρέχει χρόνια συνεχούς εργασίας. Όταν ο ρυθμός παραγωγής πέσει, ο χειριστής μπορεί συνήθως να εντοπίσει το πρόβλημα ελέγχοντας τα ακόλουθα σημεία.

#### **1. Παροχή αέρα.**

Εάν ο μετρητής πίεσης πάνω στον ρυθμιστή απεικονίσει επαρκή παροχή χωρίς φορτίο (όταν ο εκτοξευτήρας δεν λειτουργεί), πατήστε το πετάλι ποδιού. Εάν η πίεση πέσει παραπάνω από λίγα psi, η παροχή αέρα έχει εμπόδιο ή είναι ανεπαρκής. Καθαρίστε τα φίλτρα και τους διαχωριστές υγρασίας καθ'

όλη τη διαδρομή μέχρι τον συμπιεστή αέρα. Ισιώστε τις γραμμές που έχουν στραβώσει. Χρησιμοποιήστε έναν κεντρικό μετρητή για να ελέγξετε την πίεση αέρα ή αντικαταστήσετε τον υφιστάμενο μετρητή εάν υποψιάζεστε ότι δίνει λανθασμένες ενδείξεις.

## 2. Πιστόλι αμμοβολής.

Με τον καιρό, το ακροφύσιο θα φθαρεί. Αντικαταστήστε το εάν το μετρήσετε και είναι 1/16" μεγαλύτερο από το αρχικό του μέγεθος ή εάν παρουσιάζει ανομοιόμορφη φθορά. Ρυθμίστε όπως χρειάζεται για διαφορετικά υλικά αμμοβολής και συνθήκες. Εάν σωστά λειτουργικό πιστόλι αμμοβολής θα τραβήξει 0,5 Bar σε ένα μανόμετρο.

## 3. Συλλέκτης σκόνης.

Ανεπαρκής εξαερισμός καμπίνας θα έχει ως αποτέλεσμα μειωμένη καθαριστική ισχύ στο ακροφύσιο καθώς επίσης και μειωμένη ορατότητα της εν εξέλιξη εργασίας. Χρησιμοποιείτε το κόσκινο του συλλέκτη σκόνης κάθε 20 – 30 λεπτά και ενώ η καμπίνα είναι απενεργοποιημένη (περισσότερο συχνά για λειτουργία σε σκονισμένες συνθήκες). Αδειάζετε το συλλέκτη σκόνης τουλάχιστον μία φορά την ημέρα. Αφαιρείτε και καθαρίζετε με αέρα το φίλτρο ανά διαστήματα για να διατηρήσετε τη λειτουργία του συλλέκτη σκόνης ή αναρροφητήρα σε αποτελεσματικά επίπεδα. Αντικαταστήστε εάν χρειαστεί.

## 4. Υλικό αμμοβολής.

Χρησιμοποιείτε υλικό αμμοβολής ποιότητας και κατάλληλου μεγέθους για την εργασία που θα πραγματοποιήσετε. Τα νωπά ή βρώμικα υλικά αμμοβολής μπορούν να προκαλέσουν την άμεση διακοπή της διαδικασίας αμμοβολής. Να αποθηκεύετε το υλικό αμμοβολής σε ξηρό χώρο και να φορτώνετε την απαραίτητη ποσότητα. Προσθέστε αρκετό υλικό μέσω του δαπέδου για να έχετε περίπου 153mm (6") βάθος υλικού αμμοβολής στην κορυφή της δοσομετρικής βαλβίδας. Εάν σας τελειώσει το υλικό αμμοβολής κατά τη διάρκεια της διαδικασίας αμμοβολής, προσθέστε επαρκή ποσότητα ώστε να διατηρήσετε την κυκλοφορία προς το πιστόλι. Το υλικό αμμοβολής με το πέρασμα του καιρού θα διασπαστεί ή θα μολυνθεί σε τέτοιο βαθμό που δεν θα μπορεί πια να χρησιμοποιηθεί. Όσο μικρότερη ποσότητα υπάρχει στο σύστημα, τόσο λιγότερο θα πρέπει να αντικαταστήσετε.

## 5. Παράδοση υλικού αμμοβολής.

Αντικαθιστάτε οποιαδήποτε σωλήνα υλικού αμμοβολής που έχει αδύναμα σημεία ή προφανή φθορά. Ρυθμίστε τη δοσομετρική βαλβίδα για να παρέχει επαρκή ροή. Εάν το μίγμα είναι πολύ πλούσιο θα προκαλέσει κραδασμούς στο πιστόλι. Η ύπαρξη ασυνήθιστα μεγάλου θορύβου κατά την αμμοβολή σημαίνει ότι το διάλυμα είναι πολύ φτωχό. Ένα πλούσιο μίγμα μπορεί να οδηγήσει σε χαμηλότερες κρουστικές ταχύτητες, ενώ ένα φτωχό μίγμα μειώνει τον αριθμό των κρούσεων. Και τα δύο μειώνουν το ποσοστό καθαρότητας σας.

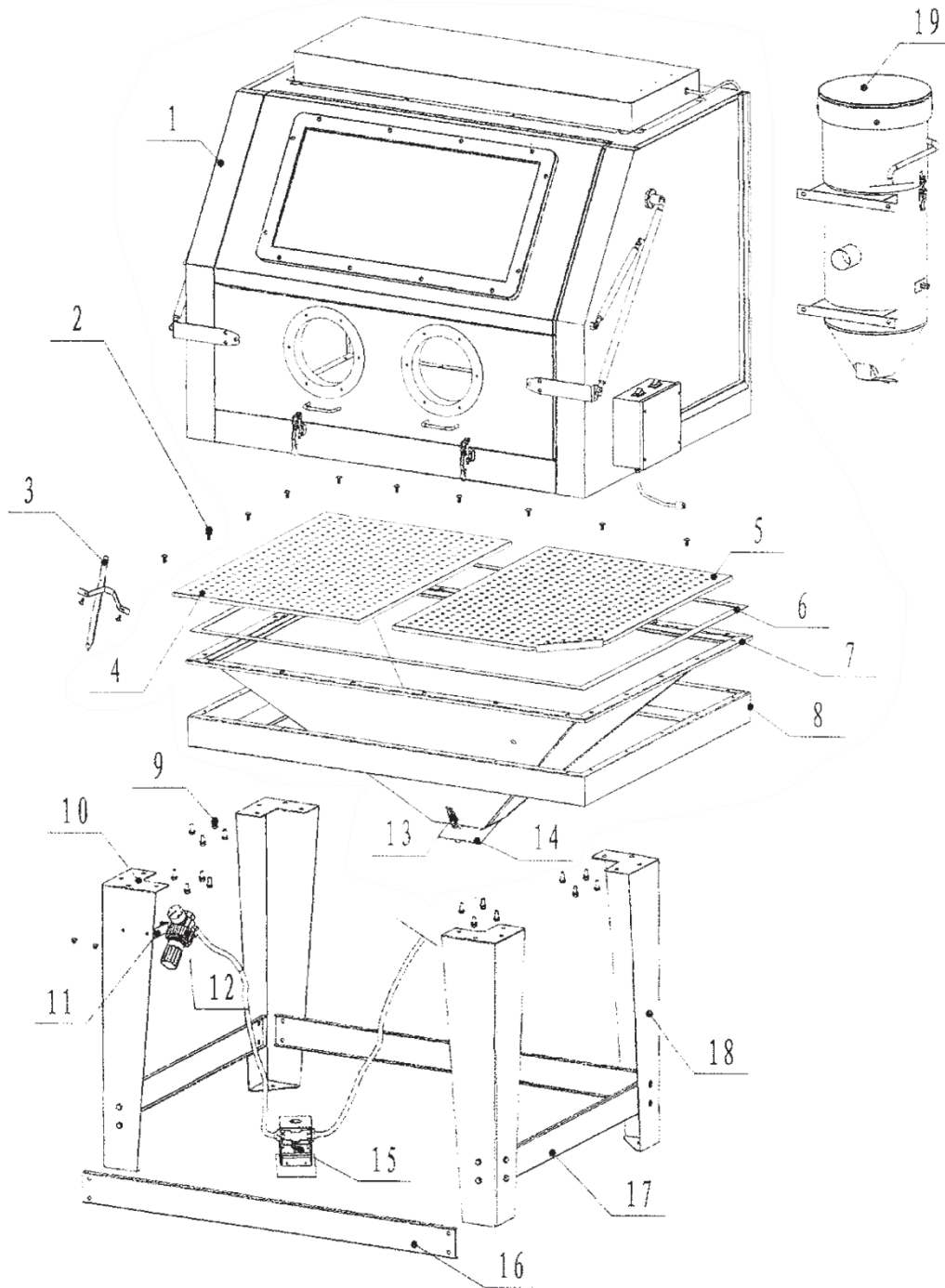
Εάν τα πάντα είναι σωστά ρυθμισμένα αλλά δεν μπορείτε ακόμη να λάβετε τα απαιτούμενα επίπεδα παραγωγής, απευθυνθείτε στον αντιπρόσωπο σας. Το σύστημα αναρρόφησης μπορεί να λειτουργεί σωστά, μπορεί να χρειάζεται να πάρετε μια καμπίνα με ανάκτηση υλικού αμμοβολής ή ένα σύστημα πίεσης. Υπάρχουν διαθέσιμες πολλές αναβαθμίσεις.

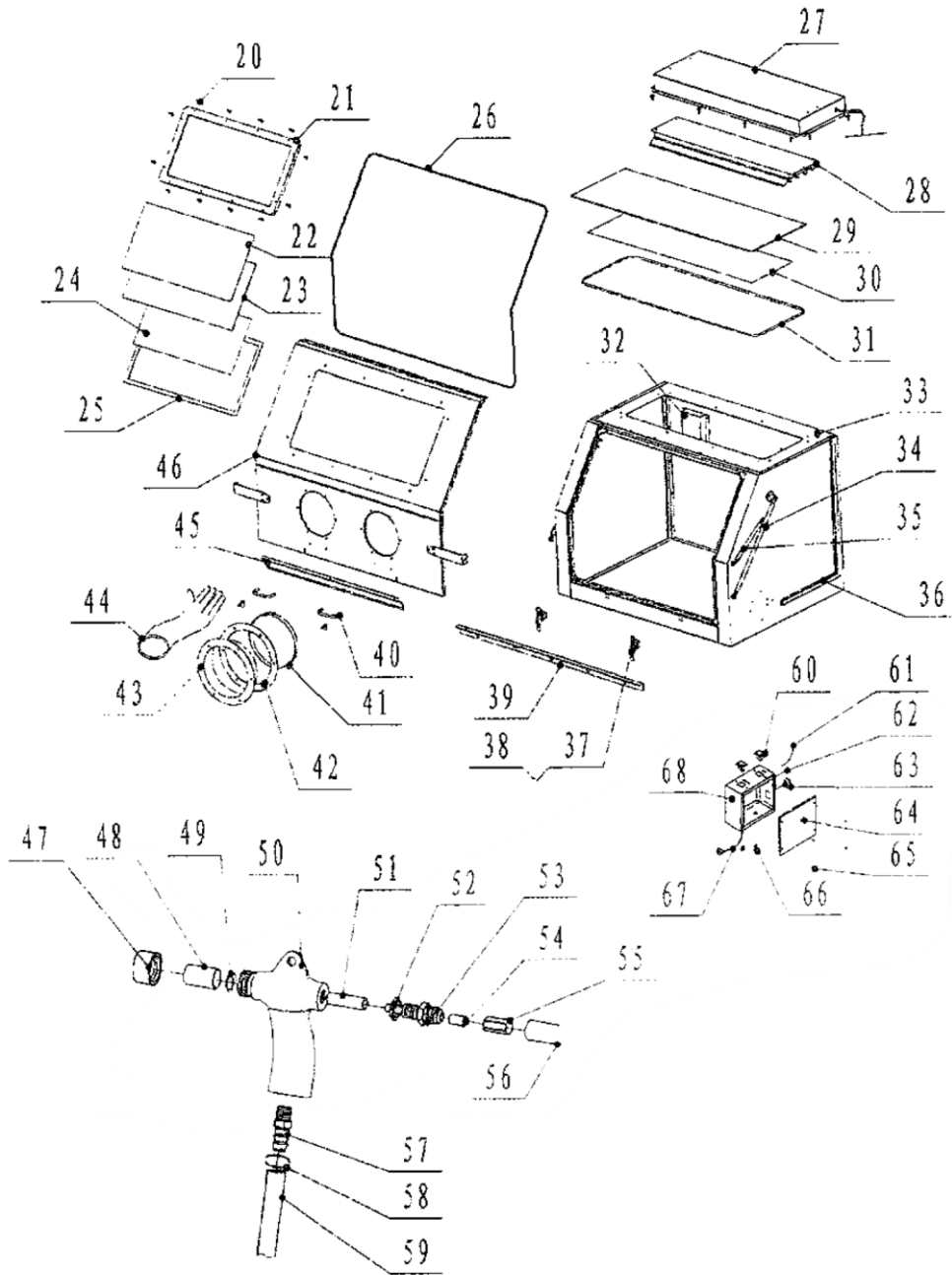
## 6. ΒΑΣΙΚΑ ΧΑΡΑΚΤΗΡΙΣΤΙΚΑ

Τάση	230 V
Συνολικές διαστάσεις	1.330 mm x 1.240 mm x 1.770 mm
Διαστάσεις τζαμιού	662 mm x 292 mm

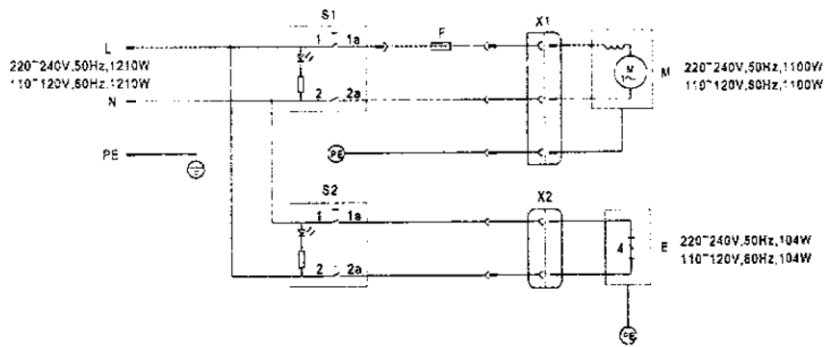
Ωφέλιμος εσωτερικός χώρος εργασίας	1.300 mm x 900 mm x 900 mm
Μικτό βάρος / Καθαρό βάρος	175 kg / 157 kg

## 7. ΛΙΣΤΑ ΕΞΑΡΤΗΜΑΤΩΝ





WIRING DIAGRAM



L PHASE WIRE  
 N NEUTRAL WIRE  
 PE EARTH WIRE  
 F FUSE  
 E LUMINAIRE WITH FOUR  
 FLUORESCENT TUBES  
 X1 CONNECTOR  
 X2 CONNECTOR  
 S1 LIGHT SWITCH  
 S2 MOTOR SWITCH  
 M MOTOR

ITEM#	DESCRIPTION	QUANTITY
1	Upper cabinet	1
2	Round head cross screws (matched washers)	22
3	Suction sand hose	1
4	Left grid	1
5	Right grid	1
6	Sealing tape	1
7	Big funnel	1
8	Bracket	1
9	M8*20	32
10	Leg B	1
11	Permanent seat of pneumatic device	1
12	Pressure gauge/ Pressure regulating valve	Each 1
13	Assembled latches	3
14	Welded cover board for falling sand	1
15	Pneumatic device of foot pedal	1
16	Leg reinforces 1	2
17	Leg reinforces 2	2
18	Legs A	3
19	Dust collector	1
20	M6*32 round head screws	12
21	Bracket of viewing window	1
22	Glass board of viewing window	1
23	Glass of viewing window	1
24	PE film of viewing window	1
25	Sealing tape of viewing window	1
26	Rubber seal strip of front opening doorframe	1
27	Bracket of top light	1
28	Seat of fluorescent lamp/ lamps 4pcs	1
29	Glass of light window	1
30	PE film of light window	1
31	Rubber seal strip of light window	1
32	sand boards	2
33	Main body of upper cabinet	1
34	Main support poles	2
35	Support pole of air springs	2
36	Plastic slot board of wire	1
37	Front door latch	2
38	Latch seats	2
39	Rack board	1
40	grips (similar with PSJ of vacuum model )	2
41	Elements of big hoops	2

42	Mounting ring of gloves	2
43	Glove seats	2
44	Gloves	1 pair
45	Front operation board /sand board	1
46	Elements of front opening door	1
47	Cap of nozzle	1
48	Nozzle	1
49	"O" seal ring	1
50	Gun body	1
51	Sheath of air jet pipe	1
52	Lock nut	1
53	Air jet pipe	1
54	12-G1/4" quick straight-pass connector	1
55	Conversion connector	1
56	Air hose $\phi$ 12x $\phi$ 8	1
57	Quick fitting G3/8"	1
58	Clamps	2
59	1/2" Sand hose	1
60	Switches	2
61	Power cord of daylight lamp	1
62	wire clips	2
63	Socket	1
64	Cover of E-box	1
65	Self tapping screws	4
66	Fuse seat	1
67	Power cord	1
68	Body of E-box	1



## 8. ΕΓΓΥΗΣΗ ΚΑΙ ΟΡΟΙ ΕΓΓΥΗΣΗΣ

Ο κατασκευαστής εγγυάται την καλή ποιότητα του προϊόντος και αναλαμβάνει το κόστος αποκατάστασης της βλάβης σε περίπτωση κατασκευαστικού σφάλματος το οποίο θα προκύψει εντός του χρόνου εγγύησης, ο οποίος είναι 12 μήνες και αρχίζει από την ημερομηνία αγοράς του προϊόντος.

Η εγγύηση ισχύει μόνον εφόσον προσκομιστεί το πρωτότυπο παραστατικό αγοράς του, δηλαδή απόδειξη λιανικής ή τιμολόγιο.

Η εγγύηση αυτή παρέχει τη δωρεάν αποκατάσταση της βλάβης (κόστος ανταλλακτικών και εργασίας) και σε καμία περίπτωση δεν υποχρεώνει την εταιρεία να αντικαταστήσει το προϊόν.

Η αποκατάσταση της βλάβης γίνεται στο τμήμα τεχνικού ελέγχου της UNIMAC A.E. όπου υπάρχει ο απαραίτητος εξοπλισμός για τη διάγνωση, επισκευή και δοκιμή του προϊόντος και κατά τις εργάσιμες ημέρες και ώρες. Τα έξοδα συσκευασίας και αποστολής/παραλαβής του προϊόντος βαρύνουν τον πελάτη.

Δεν καλύπτονται από την εγγύηση τα μέρη εκείνα που θα παρουσιάσουν βλάβη εξαιτίας αμέλειας ή μη ακολουθίας των οδηγιών σωστής χρήσης και συντήρησης, λανθασμένης εγκατάστασης ή επισκευής από μη εξουσιοδοτημένο πρόσωπο, κακής μεταφοράς και όταν οι συνθήκες δεν μπορούν να πιστοποιήσουν ότι το ελάττωμα οφείλεται καθαρά σε κατασκευαστικό σφάλμα. Παύει η ισχύς της εγγύησης όταν γίνουν επεμβάσεις στην συσκευή χωρίς την έγκριση του κατασκευαστή ή όταν δεν ακολουθηθούν οι οδηγίες εγκατάστασης και θέσης σε λειτουργία που αναφέρονται στο παρόν φυλλάδιο. **Επίσης δεν καλύπτονται από την εγγύηση ζημιές που ενδεχομένως προκληθούν από σοκ, φυσικά φαινόμενα (π.χ. κεραυνός, πλημμύρες, σεισμοί πυρκαγιά παγετός κλπ) κακό χειρισμό ή κακή εγκατάσταση της συσκευής.** Η παρούσα εγγύηση ισχύει μόνο για τις συσκευές που έχουν πωληθεί και εγκατασταθεί εντός της Ελλάδος. Η ανταπόκριση στην παροχή εγγύησης γίνεται βάση των ισχυουσών αναγκών και των διαθέσιμων μέσων και ο κατασκευαστής δε φέρει ευθύνη για ενδεχόμενες καθυστερήσεις στην εκτέλεση των παρεμβάσεων.

Η εγγύηση δεν καλύπτει επίσης τον καθαρισμό, συντήρηση, εγκατάσταση, ρύθμιση, επίδειξη ή εκπαίδευση του τρόπου λειτουργίας του προϊόντος.

Εξαιρούνται της εγγύησης:

- Αναλώσιμα μέρη όπως ενδεικτικά αναφέρονται: καλώδια, διακόπτες και τσιμούχες.
- Ο κινητήρας και λοιπά ηλεκτρικά ή ηλεκτρονικά μέρη, εκτός εάν η βλάβη είναι αποτέλεσμα εμφανούς κατασκευαστικού ελαττώματος.

Ο κατασκευαστής δε φέρει καμία ευθύνη για ζημιές που ενδεχομένως προκληθούν, άμεσα ή έμμεσα σε πρόσωπα, πράγματα ή ζώα, σαν συνέπεια της μη τήρησης των οδηγιών που αναφέρονται στο παρόν φυλλάδιο και αφορούν στη σωστή χρήση, συντήρηση και εγκατάσταση της συσκευής. ή λόγω καθυστερήσεων της αποκατάστασης της βλάβης. Σε κάθε περίπτωση η ευθύνη της εταιρείας λόγω εγγύησης δε μπορεί να υπερβαίνει την αξία του μηχανήματος που καλύπτει η εγγύηση.

**ΕΝΗΜΕΡΩΣΗ:** Οι όροι αυτής της εγγύησης αναφέρονται στις συμβατικές υποχρεώσεις του κατασκευαστή έναντι του καταναλωτή και δεν περιορίζουν τα δικαιώματα του βάσει των όσων προβλέπονται από την Ευρωπαϊκή οδηγία 99/44/ΕΚ.

**ΕΠΙΣΚΕΥΗ ΕΚΤΟΣ ΕΓΓΥΗΣΗΣ:**

Η εταιρεία μετά την λήξη της εγγύησης θα εξακολουθεί να παρέχει service με τα γνήσια ανταλλακτικά στις συσκευές, με την ανάλογη χρέωση εργασίας, ανταλλακτικών και εξόδων αποστολής.

Για οποιοδήποτε τεχνικό πρόβλημα μπορείτε να επικοινωνήσετε με το κατάστημα που αγοράσατε το μηχάνημα ή με την αντιπροσωπεία:

**UNIMAC A.E.** Έδρα: Ηφαίστου 55, 194 00 ΒΙ.ΠΕ. Κορωπίου, Ελλάδα.

Υποκατάστημα (Service & Ανταλλακτικά) : Πέτρου Ράλλη 83 Πάροδος, 182 33 Αγ. Ι. Ρέντη, Ελλάδα,

Τηλ. 210-3490300, e-mail: [sales@unimac.gr](mailto:sales@unimac.gr)

## Περιβαλλοντική προστασία



Η συσκευή και τα εξαρτήματα θα πρέπει να ανακυκλώνονται με φιλικό προς το περιβάλλον τρόπο. Μην απορρίπτετε τη συσκευή μαζί με οικιακά απόβλητα. Υποστηρίξτε την περιβαλλοντική προστασία παραδίδοντας τη συσκευή σε τοπικό σημείο συλλογής ή ζητήστε πληροφορίες από εξειδικευμένο αντιπρόσωπο.



Παρακαλούμε απορρίψτε τη συσκευασία του προϊόντος όπως ενδείκνυται. Κατάλληλο για ανακύκλωση. Βοηθήστε στην προστασία του περιβάλλοντος και απορρίψτε τη συσκευασία στον κατάλληλο κάδο ανακύκλωσης της περιοχής σας.

Κατασκευάζεται από: Yongkang Xieheng Zhejiang Province Industry & Commerce Co., Ltd, No 9 Xishan West Road, Economic Development Zone, Yongkang, Zhejiang, P.R.China

**ΣΗΜΕΙΩΣΗ:** Λόγω του προγράμματος διαρκούς ανάπτυξης και ερευνών της κατασκευάστριας εταιρείας, οι τεχνικές προδιαγραφές του προϊόντος που αναφέρονται στο παρόν φυλλάδιο είναι δυνατό να τροποποιηθούν χωρίς προηγούμενη ειδοποίηση.

---